

รายงาน



ผลการปฏิบัติงานพยาบาลวิชาชีพที่ปฏิบัติงานเวชปฏิบัติ
ศูนย์บริการสาธารณสุข สำนักอนามัย กรุงเทพมหานคร
ปีงบประมาณ 2554 (1 ตุลาคม 2553 - 30 กันยายน 2554)

จัดทำโดย : กองการพยาบาลสาธารณสุข สำนักอนามัย กรุงเทพมหานคร
ศูนย์บริการสาธารณสุข สำนักอนามัย กรุงเทพมหานคร

สรุปผลการปฏิบัติงานพยาบาลวิชาชีพที่ปฏิบัติงานเวชปฏิบัติ

ศูนย์บริการสาธารณสุข สำนักอนามัย กรุงเทพมหานคร

ปีงบประมาณ 2554

(1 ตุลาคม 2553- 30 กันยายน 2554)

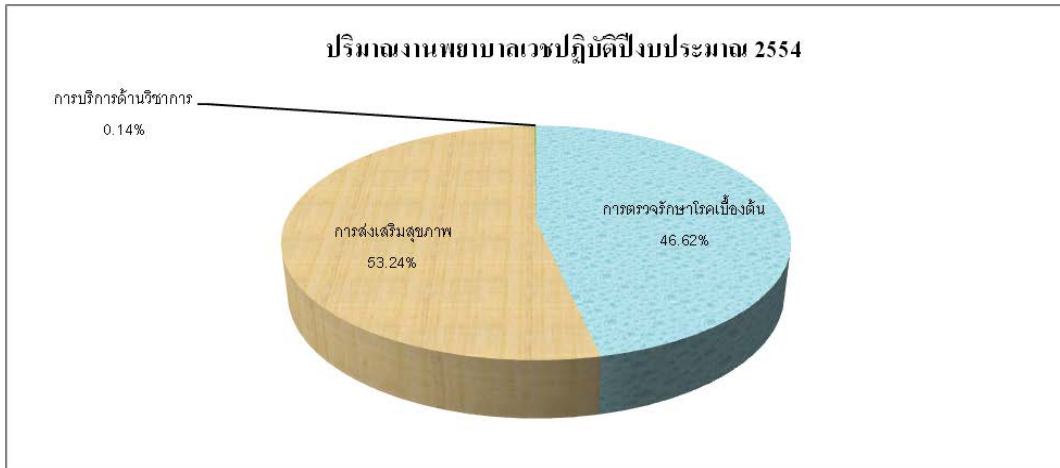
การสรุปรายงานการปฏิบัติงานพยาบาลวิชาชีพที่ปฏิบัติงานเวชปฏิบัติ มีวัตถุประสงค์เพื่อ ศึกษาผลการดำเนินงานการปฏิบัติงานพยาบาลวิชาชีพที่ปฏิบัติงานเวชปฏิบัติในสถานที่และนอกสถานที่ ของศูนย์บริการสาธารณสุข จำนวน 68 แห่ง โดยศึกษารายงานประจำเดือนของศูนย์บริการสาธารณสุข ที่มีพยาบาลเวชปฏิบัติจำนวน 49 แห่ง ปีงบประมาณ 2554 (1 ตุลาคม 2553 - 30 กันยายน 2554) โดยแบ่งเป็น 3 ด้าน คือ ด้านการตรวจรักษาโรคเบื้องต้น ด้านการส่งเสริมสุขภาพ และด้านการบริการด้านวิชาการ โดยแบ่งในส่วนของพยาบาลในสถานที่ และนอกสถานที่ วิเคราะห์ข้อมูลด้วยโปรแกรมสำเร็จรูป เพื่อหาค่าสถิติ ความถี่ และร้อยละ ผลการศึกษา

ตอนที่ 1 ผลการปฏิบัติงานพยาบาลเวชปฏิบัติ จำแนกรายด้าน การให้บริการในและนอกสถานที่ศูนย์บริการสาธารณสุข จำนวน 68 แห่ง

1.1 ผลการปฏิบัติงานพยาบาลวิชาชีพที่ปฏิบัติงานเวชปฏิบัติศูนย์บริการสาธารณสุข สำนักอนามัย กรุงเทพมหานคร ทั้งในและนอกสถานที่พบว่า ปฏิบัติงานด้านการส่งเสริมสุขภาพ มากที่สุด จำนวน 413,722 คน คิดเป็นร้อยละ 53.24 รองลงมา ด้านการรักษาโรคเบื้องต้น จำนวน 362,222 คน คิดเป็นร้อยละ 46.62 และปฏิบัติงานเวชปฏิบัติบริการด้านวิชาการน้อยที่สุด จำนวน 1,086 คน คิดเป็น ร้อยละ 0.14

ตารางที่ 1 จำนวนและร้อยละของปริมาณงานในและนอกสถานที่ของพยาบาลวิชาชีพปฏิบัติงานเวชปฏิบัติ ศูนย์บริการสาธารณสุข สำนักอนามัย กรุงเทพมหานคร ปีงบประมาณ 2554

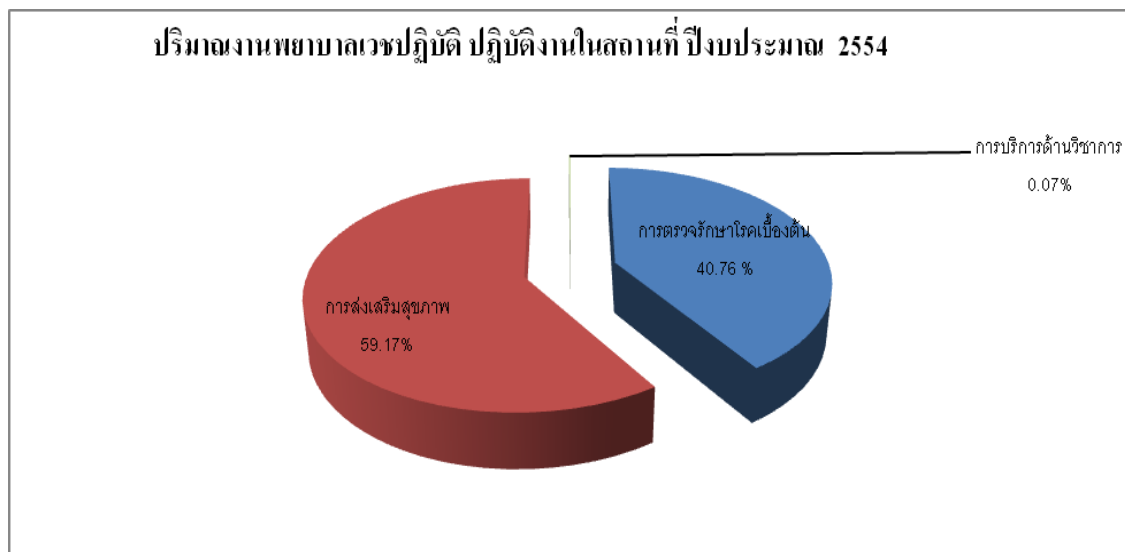
กิจกรรม	ปริมาณงานในและนอกสถานที่	
	จำนวน(คน)	ร้อยละ
การตรวจรักษาโรคเบื้องต้น	362,222	46.62
การส่งเสริมสุขภาพ	413,722	53.24
การบริการด้านวิชาการ	1,086	0.14
รวม	777,030	100



1.2 ผลการปฏิบัติงานพยาบาลวิชาชีพที่ปฏิบัติงานเวชปฏิบัติในสถานที่ พบว่า ปฏิบัติงานด้านการส่งเสริมสุขภาพ มากที่สุด จำนวน 246,101 คน คิดเป็นร้อยละ 59.17 รองลงมา ด้านการรักษาโรคเบื้องต้น จำนวน 169,531 คน คิดเป็นร้อยละ 40.76 และ ปฏิบัติงานเวชปฏิบัติบริการด้านวิชาการน้อยที่สุด จำนวน 305 คน คิดเป็น ร้อยละ 0.07

ตารางที่ 2 จำนวนและร้อยละของปริมาณงานในสถานที่ของพยาบาลวิชาชีพปฏิบัติงานเวชปฏิบัติศูนย์บริการสาธารณสุข สำนักอนามัย กรุงเทพมหานคร ปีงบประมาณ 2554

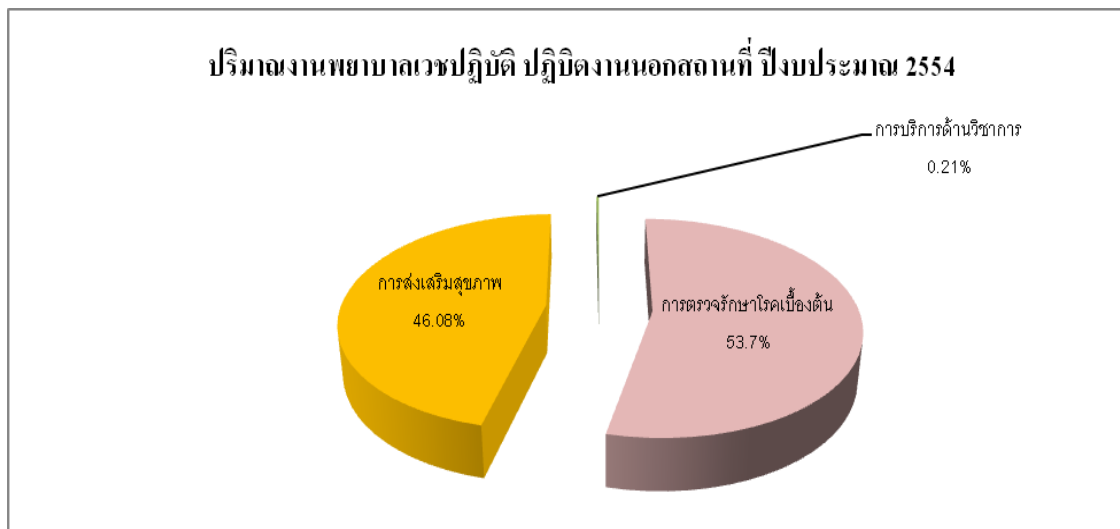
กิจกรรม	ปริมาณงานในสถานที่	
	จำนวน(คน)	ร้อยละ
การตรวจรักษาโรคเบื้องต้น	169,531	40.76
การส่งเสริมสุขภาพ	246,101	59.17
การบริการด้านวิชาการ	305	0.07
รวม	415,937	100.00



1.3 ผลการปฏิบัติงานพยาบาลวิชาชีพที่ปฏิบัติงานเวชปฏิบัตินอกสถานที่ พบว่า ปฏิบัติงานด้านการตรวจรักษาโรคเบื้องต้น มากที่สุด จำนวน 195,323 คน คิดเป็นร้อยละ 53.70 รองลงมา ด้านการส่งเสริมสุขภาพ จำนวน 167,621 คน คิดเป็นร้อยละ 46.08 และ ปฏิบัติงานเวชปฏิบัติบริการด้านวิชาการน้อยที่สุด จำนวน 781 คน คิดเป็น ร้อยละ 0.21

ตารางที่ 3 จำนวนและร้อยละของปริมาณงานนอกสถานที่ของพยาบาลวิชาชีพปฏิบัติงานเวชปฏิบัติศูนย์บริการสาธารณสุข สำนักอนามัย กรุงเทพมหานคร ปีงบประมาณ 2554

กิจกรรม	ปริมาณงานนอกสถานที่	
	จำนวน(คน)	ร้อยละ
การตรวจรักษาโรคเบื้องต้น	195,323	53.70
การส่งเสริมสุขภาพ	167,621	46.08
การบริการด้านวิชาการ	781	0.21
รวม	363,725	100.00

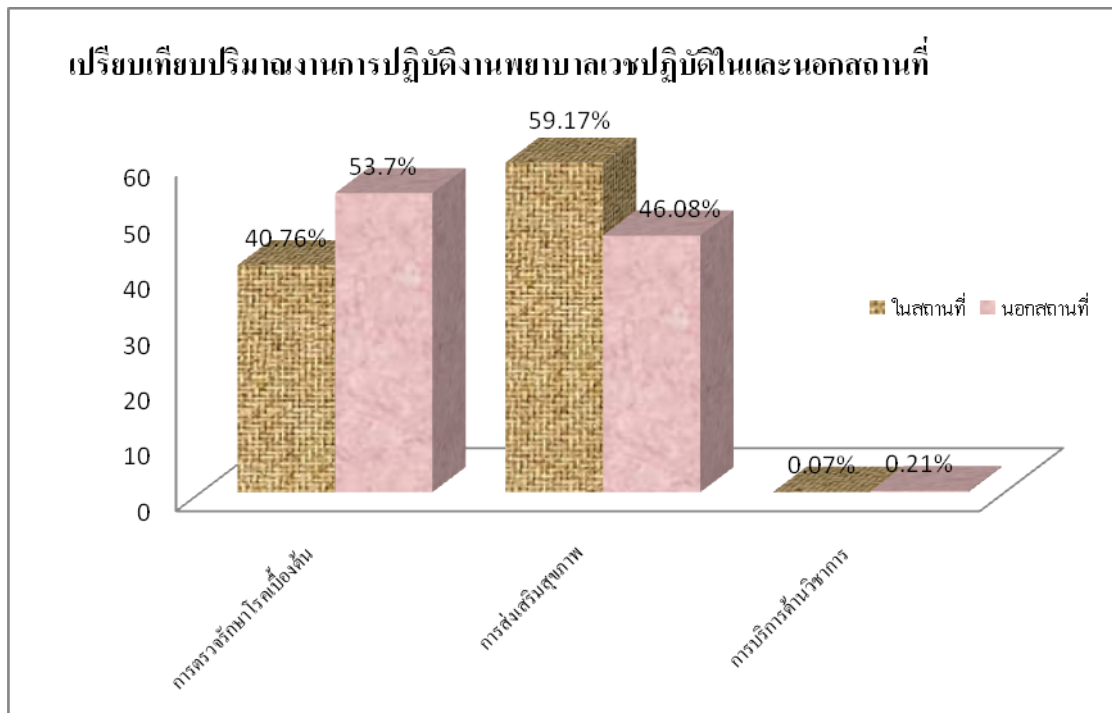


ตอนที่ 2 เปรียบเทียบปริมาณงานในและนอกสถานที่ จำแนกตามรายด้าน

2.1 ปริมาณงานจำแนกรายด้านของพยาบาลวิชาชีพปฏิบัติงานเวชปฏิบัติศูนย์บริการสาธารณสุข สำนักอนามัย กรุงเทพมหานคร พบว่า การส่งเสริมสุขภาพในสถานที่ มากที่สุด จำนวน 246,101คน คิดเป็นร้อยละ 59.17 รองลงมา การตรวจรักษาโรคเบื้องต้นนอกสถานที่จำนวน 195,323 คน คิดเป็นร้อยละ 53.70 และการส่งเสริมสุขภาพนอกสถานที่จำนวน 167,621 คน คิดเป็นร้อยละ 46.08 ตามลำดับ (ตารางที่)

ตารางที่ 4 เปรียบเทียบปริมาณงานจำแนกรายด้านของพยาบาลวิชาชีพปฏิบัติงานเวชปฏิบัติศูนย์บริการสาธารณสุข สำนักอนามัย กรุงเทพมหานคร ปีงบประมาณ 2554

ด้าน	ปริมาณงาน(คน)				รวม
	ในสถานที่		นอกสถานที่		
	จำนวน	ร้อยละ	จำนวน	ร้อยละ	ร้อยละ
การตรวจรักษาโรคเบื้องต้น	169,531	40.76	195,323	53.70	100
การส่งเสริมสุขภาพ	246,101	59.17	167,621	46.08	100
การบริการด้านวิชาการ	305	0.07	781	0.21	100

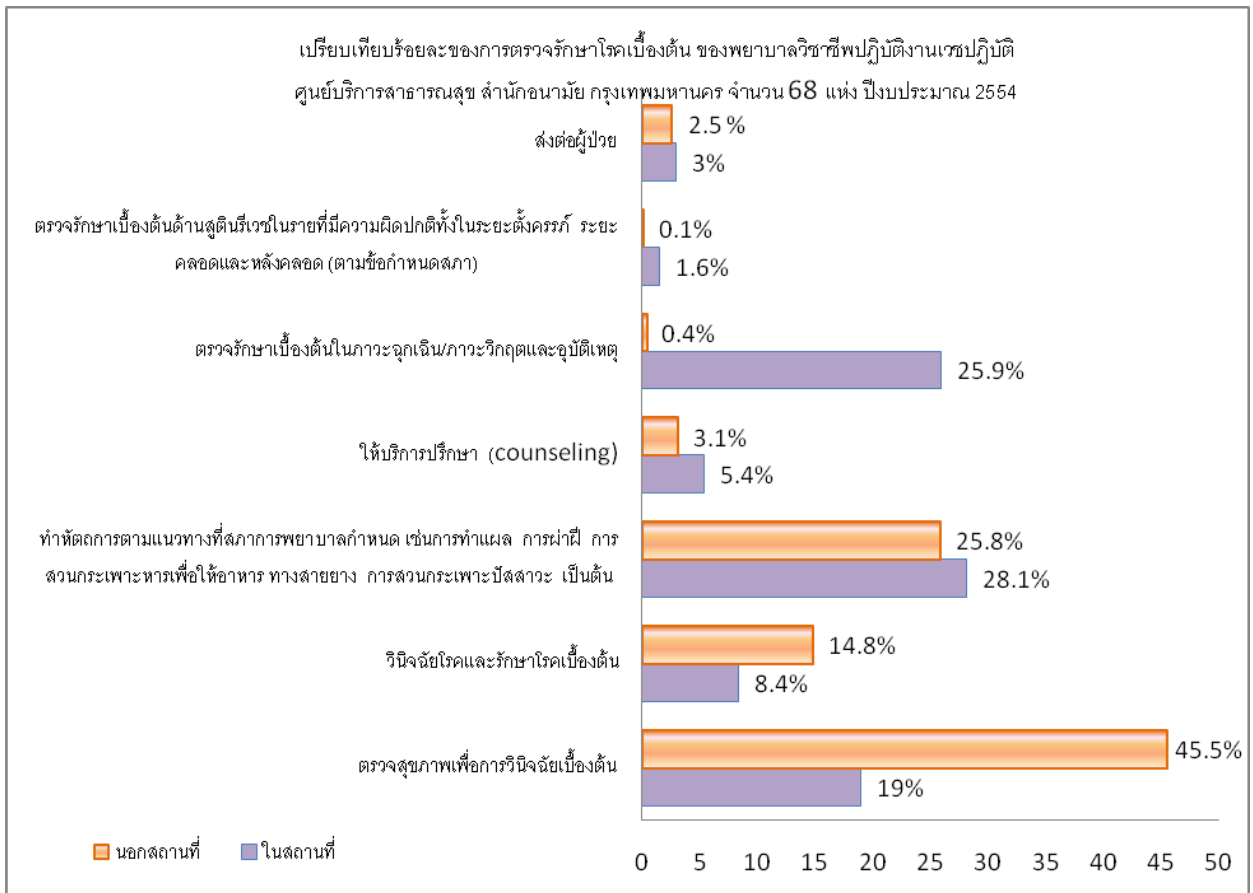


ตอนที่ 3 ผลการปฏิบัติงานพยาบาลจำแนกตามรายชื่อ

3.1 ปริมาณงานจำแนกรายกิจกรรมการตรวจรักษาโรคเบื้องต้นของพยาบาลวิชาชีพปฏิบัติงานเวชปฏิบัติศูนย์บริการสาธารณสุข สำนักอนามัย กรุงเทพมหานคร พบว่า ตรวจสอบสุขภาพเพื่อการวินิจฉัยเบื้องต้นนอกสถานที่มากที่สุด จำนวน 88,882 คน คิดเป็นร้อยละ 45.5 รองลงมา ทำหัตถการตามแนวทางที่สภาการพยาบาล กำหนด เช่น การทำแผล การผ่าฝี การสวนกระเพาะอาหารเพื่อให้อาหาร ทางสายยาง การสวนกระเพาะปัสสาวะ เป็นต้น ในสถานที่จำนวน 47,643 คน คิดเป็นร้อยละ 28.1.0 และตรวจรักษาเบื้องต้นใน ภาวะฉุกเฉิน/ภาวะวิกฤตและอุบัติเหตุในสถานที่จำนวน 43,930 คน คิดเป็นร้อยละ 25.9 ตามลำดับ (ตารางที่ 5)

ตารางที่ 5 เปรียบเทียบ จำนวนและร้อยละของการตรวจรักษาโรคเบื้องต้น ของพยาบาลวิชาชีพปฏิบัติงานเวชปฏิบัติศูนย์บริการสาธารณสุข สำนักอนามัย กรุงเทพมหานคร จำนวน 68 แห่ง ปีงบประมาณ 2554

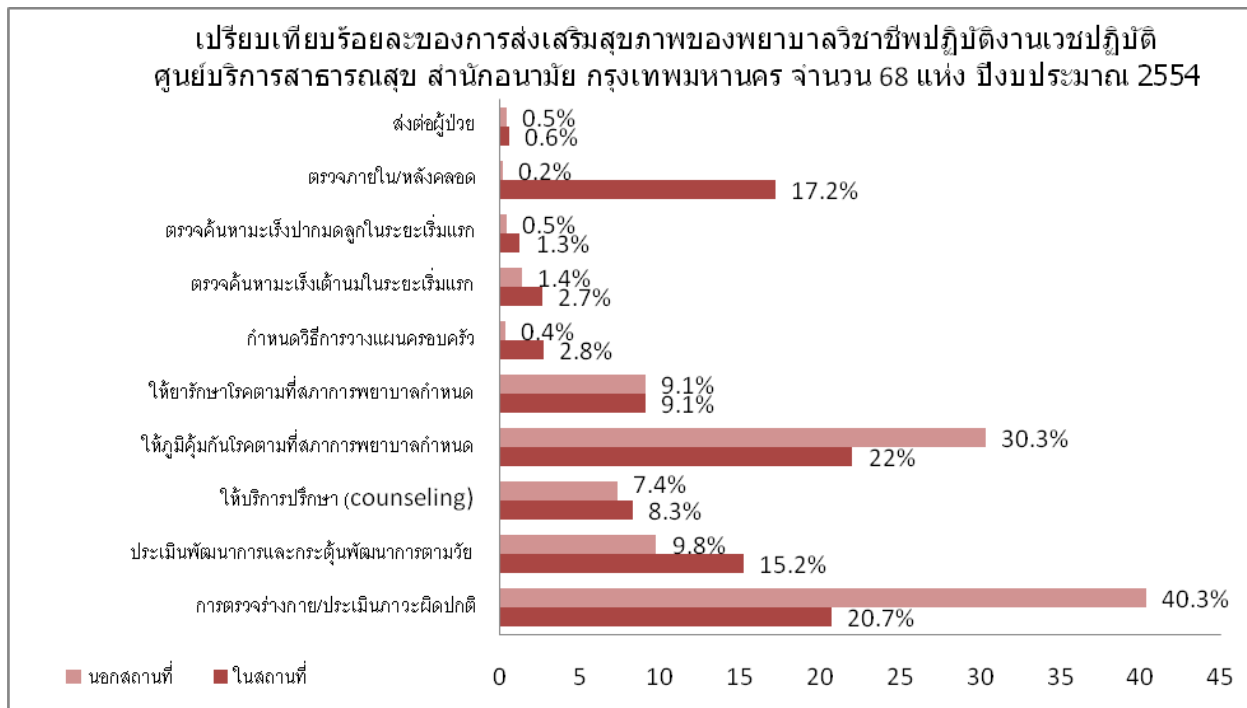
การตรวจรักษาโรคเบื้องต้น	ปริมาณงาน(คน)			
	ในสถานที่		นอกสถานที่	
	จำนวน	ร้อยละ	จำนวน	ร้อยละ
1.ตรวจสอบสุขภาพเพื่อการวินิจฉัยเบื้องต้น	32,244	19.0	88,882	45.5
2.วินิจฉัยโรคและรักษาโรคเบื้องต้น	14,311	8.4	28,975	14.8
3.ทำหัตถการตามแนวทางที่สภาการพยาบาลกำหนด เช่น การทำแผล การผ่าฝี การสวนกระเพาะอาหารเพื่อให้อาหาร ทางสายยาง การสวนกระเพาะปัสสาวะ เป็นต้น	47,643	28.1	50,389	25.8
4.ให้บริการปรึกษา (counseling)	9,133	5.4	5,999	3.1
5.ตรวจรักษาเบื้องต้นในภาวะฉุกเฉิน/ภาวะวิกฤตและอุบัติเหตุ	43,930	25.9	824	0.4
6.ตรวจรักษาเบื้องต้นด้านสูติรีเวชในรายที่มีความผิดปกติทั้งในระยะตั้งครรภ์ ระยะคลอดและหลังคลอด (ตามข้อกำหนดสภา)	2,632	1.6	117	0.1
7.ส่งต่อผู้ป่วย	5,072	3.0	4,809	2.5
8.ติดตามผลการพยาบาลเบื้องต้น				
-ในศูนย์บริการสาธารณสุข	13,218	7.8	1,410	0.7
-ในชุมชน	1,348	0.8	13,918	7.1
รวม	169,531	100	195,323	100



3.2 ปริมาณงานจำแนกรายกิจกรรมการส่งเสริมสุขภาพของพยาบาลวิชาชีพปฏิบัติงานเวชปฏิบัติ ศูนย์บริการสาธารณสุข สำนักอนามัย กรุงเทพมหานคร พบว่า การตรวจร่างกาย/ประเมินภาวะผิดปกตินอกสถานที่ มากที่สุด จำนวน 67,591คน คิดเป็นร้อยละ 40.3.0 รองลงมา ให้ภูมิคุ้มกันโรคตามที่สภาการพยาบาล กำหนดนอกสถานที่จำนวน 50,843 คน คิดเป็นร้อยละ 30.3.0 และพบว่าตรวจภายใน/หลังคลอดนอกสถานที่ที่ให้บริการน้อยที่สุด จำนวน 409 คน คิดเป็นร้อยละ 0.2 ตามลำดับ (ตารางที่)

ตารางที่ 6 เปรียบเทียบ จำนวนและร้อยละของการส่งเสริมสุขภาพของพยาบาลวิชาชีพปฏิบัติงานเวชปฏิบัติ ศูนย์บริการสาธารณสุข สำนักอนามัย กรุงเทพมหานคร จำนวน 68 แห่ง ปีงบประมาณ 2554

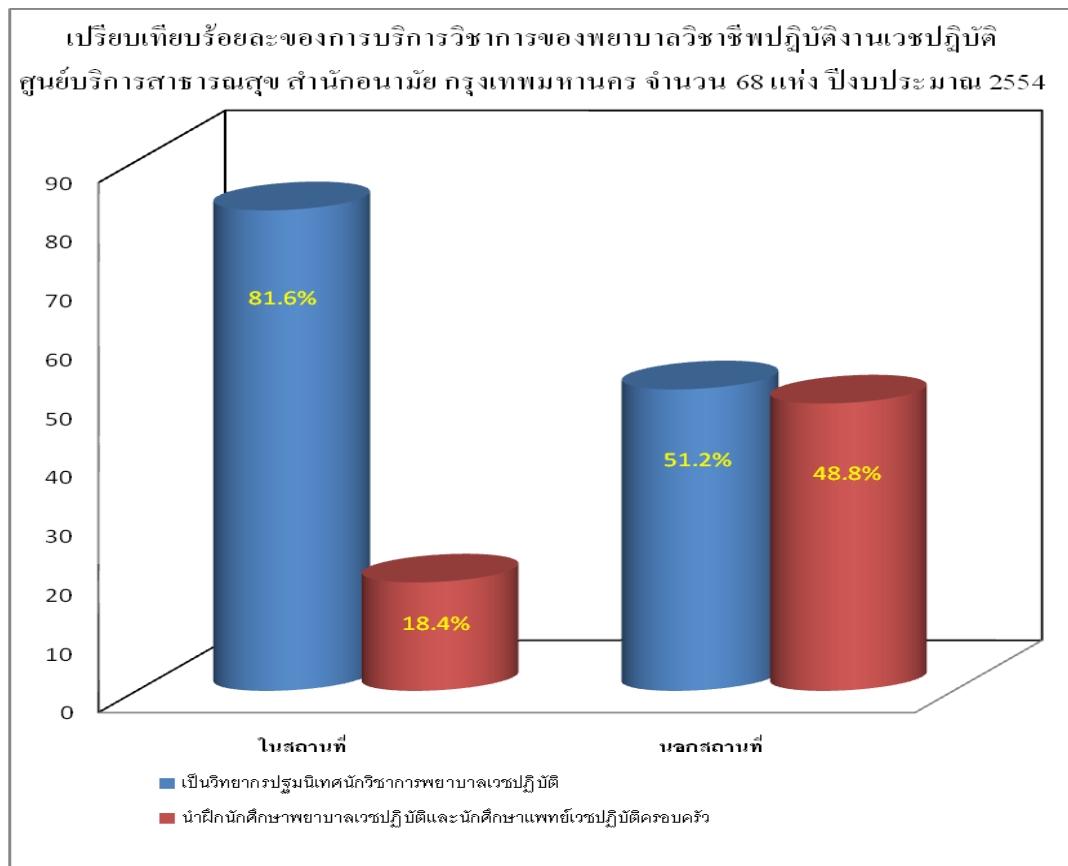
การส่งเสริมสุขภาพ	ปริมาณงาน(คน)			
	ในสถานที่		นอกสถานที่	
	จำนวน	ร้อยละ	จำนวน	ร้อยละ
1.การตรวจร่างกาย/ประเมินภาวะผิดปกติ	50,920	20.7	67,591	40.3
2.ประเมินพัฒนาการและกระตุ้นพัฒนาการตามวัย	37,449	15.2	16,503	9.8
3.ให้บริการปรึกษา (counseling)	20,474	8.3	12,393	7.4
4.ให้ภูมิคุ้มกัน โรคตามที่สภากาการพยาบาลกำหนด	54,248	22.0	50,843	30.3
5.ให้ยารักษาโรคตามที่สภากาการพยาบาลกำหนด	22,443	9.1	15,318	9.1
6.กำหนดวิธีการวางแผนครอบครัว	6,856	2.8	630	0.4
7.ตรวจค้นหาหามะเร็งเต้านมในระยะเริ่มแรก	6,675	2.7	2,413	1.4
8.ตรวจค้นหาหามะเร็งปากมดลูกในระยะเริ่มแรก	3,287	1.3	766	0.5
9.ตรวจภายใน/หลังคลอด	42,273	17.2	409	0.2
10.ส่งต่อผู้ป่วย	1,476	0.6	755	0.5
รวม	246,101	100	167,621	100



3.3 ปริมาณงานจำแนกรายกิจกรรมการบริการวิชาการของพยาบาลวิชาชีพปฏิบัติงานเวชปฏิบัติศูนย์บริการสาธารณสุข สำนักอนามัย กรุงเทพมหานคร พบว่า เป็นวิทยากรปฐมนิเทศน์นักวิชาการพยาบาลเวชปฏิบัติในสถานที่ มากที่สุด จำนวน 249 คน คิดเป็นร้อยละ 81.6 และนำฝึคนักศึกษาพยาบาลเวชปฏิบัติและนักศึกษาแพทย์เวชปฏิบัติครอบครัวในสถานที่ น้อยที่สุดจำนวน 56 คน คิดเป็นร้อยละ 18.4 ตามลำดับ (ตารางที่ 7)

ตารางที่ 7 เปรียบเทียบจำนวนและร้อยละการบริการวิชาการของพยาบาลวิชาชีพปฏิบัติงานเวชปฏิบัติ ศูนย์บริการสาธารณสุข สำนักอนามัย กรุงเทพมหานคร จำนวน 68 แห่ง ปีงบประมาณ 2554

การบริการวิชาการ	ปริมาณงาน(คน)			
	ในสถานที่		นอกสถานที่	
	จำนวน	ร้อยละ	จำนวน	ร้อยละ
1.เป็นวิทยากรปฐมนิเทศน์นักวิชาการพยาบาลเวชปฏิบัติ	249	81.6	400	51.2
2.นำฝึคนักศึกษาพยาบาลเวชปฏิบัติและนักศึกษาแพทย์เวชปฏิบัติครอบครัว	56	18.4	381	48.8
รวม	305	100	781	100



ตอนที่ 4 ผลการปฏิบัติงานจำแนกตามรายศูนย์บริการสาธารณสุข จำนวน 68 แห่ง

ตารางที่ 8 จำนวนพยาบาล และปริมาณงานในและนอกสถานที่ และ ปริมาณงานเฉลี่ยต่อคน ของพยาบาล

วิชาชีพปฏิบัติงานเวชปฏิบัติศูนย์บริการสาธารณสุข สำนักอนามัย กรุงเทพมหานคร จำนวน 68 แห่ง
ปีงบประมาณ 2554

อันดับ	ศูนย์บริการสาธารณสุข	จำนวน พยาบาลเวช (คน)	ประมาณ งานในและ นอกสถานที่	ปริมาณงานเฉลี่ยต่อคน
				ปริมาณงาน : พยาบาลเวช
1	๑ สะพานมอญ	ไม่มี	ไม่มี	ไม่มี
2	๒ ราชปรารภ	ไม่มี	ไม่มี	ไม่มี
3	๓ บางซื่อ	2	3,360	1,680
4	๔ ดินแดง	1	528	528
5	๕ จุฬาลงกรณ์	1	2,175	2,175
6	๖ สโสมรวัตนธรรมหญิง	1	3,297	3,297
7	๗ บุญมี ปุโรราชรังสรรค์	2	43,831	21,915.5
8	๘ บุญรอด รุ่งเรือง	4	49,358	12,339.5
9	๙ ประชาธิปไตย	1	2,955	2,955
10	๑๐ สุขุมวิท	1	7,333	7,333
11	๑๑ ประดิพัทธ์	1	109	109
12	๑๒ จันทน์เทียง เนตรวิเศษ	ไม่มี	ไม่มี	ไม่มี
13	๑๓ ไทรวิภาชี	1	2,395	2,395
14	๑๔ แก้ว สีบุญเรือง	2	10,949	5,474.5
15	๑๕ ลาดพร้าว	3	7,451	2,483.6
16	๑๖ คุมพิณี	1	735	735
17	๑๗ ประชาชนเวสน์	ไม่มี	ไม่มี	ไม่มี
18	๑๘ มงคล วอน วิงตาล	3	11,046	3,682
19	๑๙ วงศ์สว่าง	ไม่มี	ไม่มี	ไม่มี
20	๒๐ บมจ.ธนาคารศรีนคร	ไม่มี	ไม่มี	ไม่มี
21	๒๑ วัดธาตุทอง	2	5,815	2,907.5
22	๒๒ วัดปากบ่อ	ไม่มี	ไม่มี	ไม่มี
23	๒๓ สีพระยา	2	4,743	2,317.5

อันดับ	ศูนย์บริการสาธารณสุข	จำนวน พยาบาลเวช (คน)	ประมาณ งานในและ นอกสถานที่	ปริมาณงานเฉลี่ยต่อคน
				ปริมาณงาน : พยาบาลเวช
24	๒๔ บางเขน	ไม่มี	ไม่มี	ไม่มี
25	๒๕ หัวขวาง	2	7,142	3,571
26	๒๖ เจ้าคุณพระประยูรวงศ์	1	3,742	3,742
27	๒๗ จันทน์ นิมโพนุลย์	2	6,680	3,340
28	๒๘ กรุงเทพมหานคร	2	794	397
29	๒๙ ช่วง นุชเนตร	2	5,875	2,937.5
30	๓๐ วัดเจ้าอาม	ไม่มี	ไม่มี	ไม่มี
31	๓๑ เอ็ม-จิตร พังสุบุตร	2	5,245	2,622.5
32	๓๒ มารีย์ ดินตมุสิก	ไม่มี	ไม่มี	ไม่มี
33	๓๓ วัดหงส์รัตนาราม	1	177	177
34	๓๔ โพธิ์ศรี	ไม่มี	ไม่มี	ไม่มี
35	๓๕ หัวหมาก	2	15,880	7,940
36	๓๖ บุคคโล	4	14,488	3,622
37	๓๗ ประสงค์ สดาศกร ตูจินดา	ไม่มี	ไม่มี	ไม่มี
38	๓๘ จิต ทองคำ บำเพ็ญ	ไม่มี	ไม่มี	ไม่มี
39	๓๙ ราษฎร์บูรณะ	1	2,132	2,132
40	๔๐ บางแค	ไม่มี	ไม่มี	ไม่มี
41	๔๑ คลองเตย	2	13,749	6874.5
42	๔๒ ถนอม ทองสิมา	2	12,037	6,018.5
43	๔๓ มีนบุรี	4	49,401	12,350.3
44	๔๔ ลำผักชี หนองจอก	6	43,541	7,256.8
45	๔๕ ร่มเกล้า ลาดกระบัง	2	15,553	7,776.5
46	๔๖ กันตารัตนอุทิศ	1	1,201	1,201.0
47	๔๗ คลองขวาง	1	168	168
48	๔๘ นาควัชรอุทิศ	ไม่มี	ไม่มี	ไม่มี
49	๔๙ วัดชัยพฤกษมาลา	3	8,944	2,981.4

อันดับ	ศูนย์บริการสาธารณสุข	จำนวน พยาบาลเวช (คน)	ประมาณ งานในและ นอกสถานที่	ปริมาณงานเฉลี่ยต่อคน
				ปริมาณงาน : พยาบาลเวช
50	๕๐ บีงกุ่ม	3	53,067	17,689
51	๕๑ วัดไผ่ตัน	2	997	498.5
52	๕๒ สามเสนนอก	4	16,756	4,189
53	๕๓ ท่งสองห้อง	ไม่มี	ไม่มี	ไม่มี
54	๕๔ ทิศน์เอี่ยม	1	11,188	11,188
55	๕๕ เตชะสัมพันธ์	1	7,723	7,723
56	๕๖ ทับเจริญ	5	35,519	7,103.8
57	๕๗ บุญเรือง ถ้ำเลิศ	ไม่มี	ไม่มี	ไม่มี
58	๕๘ ล้อม-พิมเสน พักอุดม	ไม่มี	ไม่มี	ไม่มี
59	๕๙ ท่งครุ	3	21,105	7,035
60	๖๐ รสสุคนธ์ มโนชญากร	ไม่มี	ไม่มี	ไม่มี
61	๖๑ สังกวาลัย ทศนารมย์	2	13,797	6898.5
62	๖๒ ดวงรัษฎา ศศะนาวิน ภักดี ฐานปัญญา	4	72,252	18,063
63	๖๓ สมาคมแต่จิวแห่งประเทศไทย	1	4,095	4,095
64	๖๔ คลองสามวา	3	64,948	21,649.4
65	๖๕ รักษาสุข บางบอน	7	32,516	4645.1
66	๖๖ ตำนานักพระแม่กวนอิม โชคชัย ๔	1	2,972	2,972
67	๖๗ ทวีวัฒนา	1	17,422	17,422
68	๖๘ สะพานสูง	3	6,840	2,280
รวม		109	724,026	280,886

ข้อเสนอเพื่อการพัฒนา

1. ผู้บริหารสามารถนำผลการศึกษา ผลการปฏิบัติงานพยาบาลเวชปฏิบัติด้านการตรวจรักษาโรคเบื้องต้น ด้านการส่งเสริมสุขภาพ และด้านการบริการด้านวิชาการในภาพรวมของสำนักอนามัยไปใช้เพื่อกำหนดนโยบายและแผนการพัฒนาคุณภาพการบริการและบุคลากรอย่างต่อเนื่อง
2. บุคลากรทางการพยาบาลและผู้มีส่วนเกี่ยวข้องสามารถนำผลการปฏิบัติงานพยาบาลในและนอกสถานที่ ในการวางแผนการพยาบาลเพื่อดูแลสุขภาพของประชาชนได้มีคุณภาพและครอบคลุมการบริการสาธารณสุขเพิ่มมากขึ้น และพัฒนาสมรรถนะให้สอดคล้องกับลักษณะงานในปัจจุบัน
3. เป็นแนวทางในการนำผลการศึกษามาวางแผนและประยุกต์ใช้ในการบริหารจัดการ ปรับปรุงและพัฒนาบริการทางพยาบาลทั้งในและสถานที่ สอดคล้องกับเกณฑ์การให้บริการและมาตรฐานทางการพยาบาลของสำนักอนามัย