

# รายงาน



การเยี่ยมบ้านและการพยาบาลผู้ป่วยที่บ้าน  
ของศูนย์บริการสาธารณสุข สำนักอนามัย กรุงเทพมหานคร  
ในโปรแกรมการบันทึกข้อมูลสุขภาพครอบครัว

(Program Of Family Folder: POFF 3)

ปีงบประมาณ 2554 (1 ตุลาคม 2553-30 กันยายน 2554)

---

---

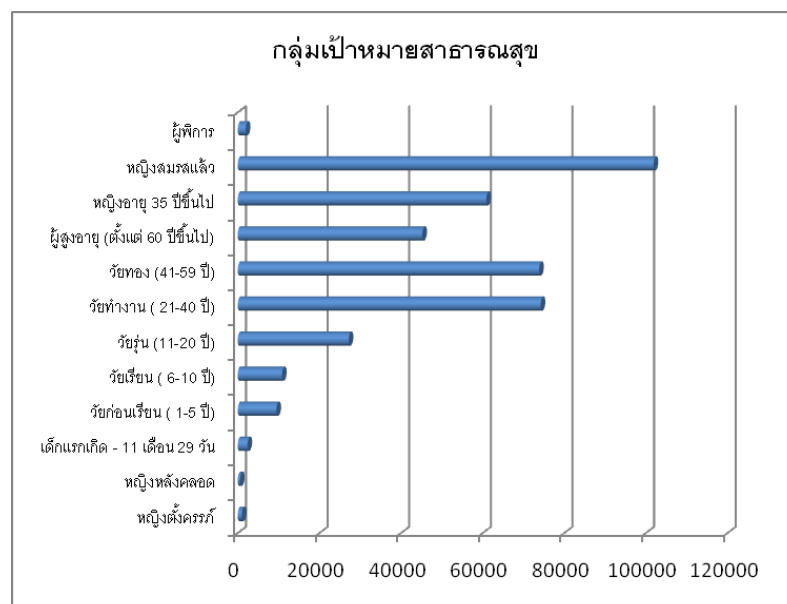
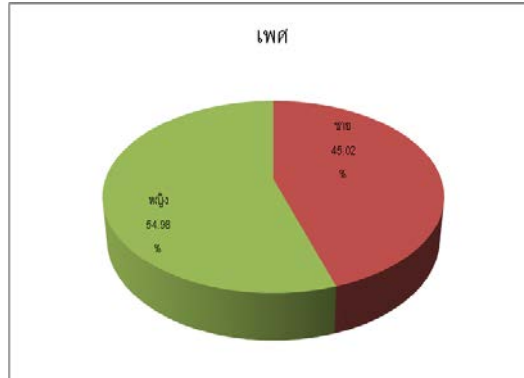
จัดทำโดย : กองการพยาบาลสาธารณสุข สำนักอนามัย กรุงเทพมหานคร  
ศูนย์บริการสาธารณสุข สำนักอนามัย กรุงเทพมหานคร  
กองสารสนเทศภูมิศาสตร์ สำนักยุทธศาสตร์และประเมินผล กรุงเทพมหานคร

## บทสรุปสาระสำคัญ

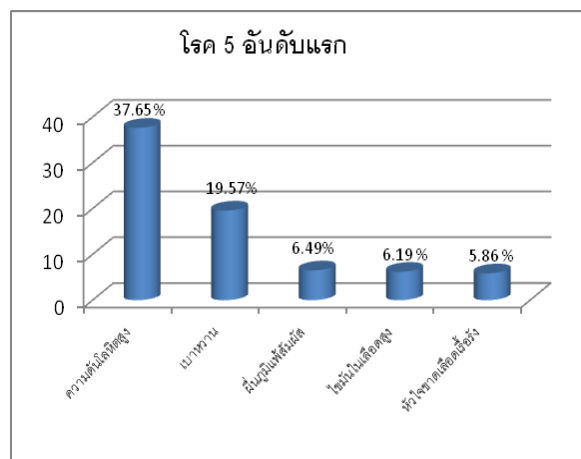
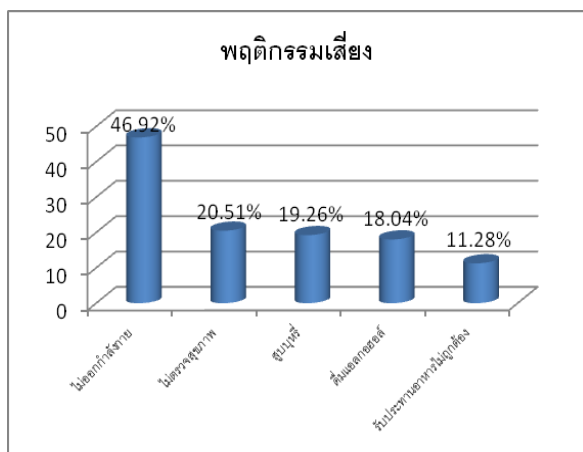
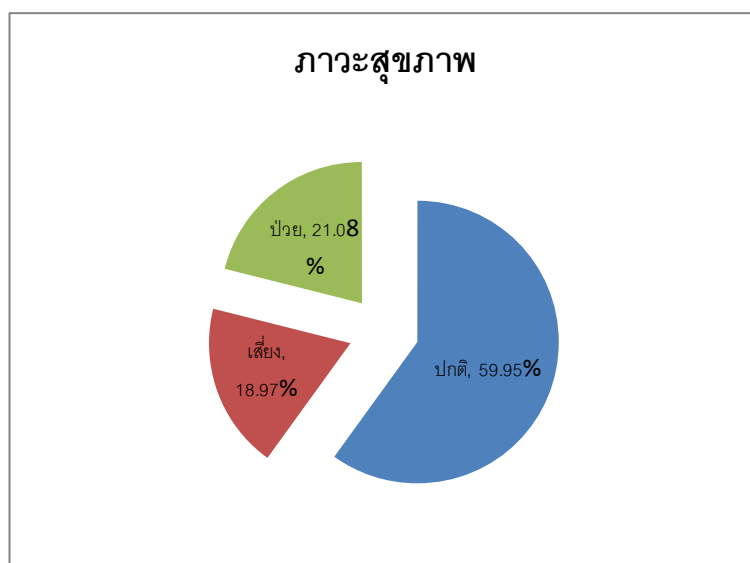
สำนักอนามัย กรุงเทพมหานคร ดำเนินการเยี่ยมบ้าน และการพยาบาลผู้ป่วยที่บ้านเพื่อสนับสนุน การบริการสร้างเสริมสุขภาพและป้องกันโรคในชุมชน ( P&P นอก) และการดูแลสุขภาพอย่างต่อเนื่องครบ วงจร ตามโครงการสร้างหลักประกันสุขภาพถ้วนหน้า และมีทีมพยาบาลเยี่ยมบ้านของศูนย์บริการ สาธารณสุข 68 แห่ง ให้บริการครอบคลุมพื้นที่กรุงเทพมหานคร 50 เขต โดยพบว่า ในปีงบประมาณ 2554 (1 ตุลาคม 2553- 30 กันยายน 2554) มีผลการดำเนินงานโดยสรุปดังนี้

### 1. การเยี่ยมบ้าน (Home Visit)

บุคคลในครอบครัวได้รับการเยี่ยมบ้านเพื่อดูแลสุขภาพ จำนวนทั้งหมด 243,289 คน 92,667 ครอบครัว พบว่า มากที่สุด คือ เพศหญิง จำนวน 133,772 คน ( 54.98%) เยี่ยมบ้านกลุ่มเป้าหมาย สาธารณสุข ได้แก่ หญิงตั้งครรภ์ จำนวน 1,030 คน ( 0.42%) หญิงหลังคลอด จำนวน 553 คน ( 0.23%) เด็กแรกเกิด- 1 ปี จำนวน 2,387 คน ( 0.98%) เด็กก่อนเรียน (อายุตั้งแต่ 1-5 ปี) จำนวน 9480 คน (3.90 %) เด็กวัยเรียน (อายุ 6-10 ปี) จำนวน 10865 คน ( 4.47 %) วัยรุ่น (อายุ 11-20 ปี) จำนวน 27 ,197 คน ( 11.18%) วัยทำงาน (อายุ 21-40 ปี) จำนวน 74,216 คน ( 30.51 %) วัยทอง (อายุ 41- 59 ปี) จำนวน 73,865 คน ( 30.36%) ผู้สูงอายุ จำนวน 45,259 คน ( 18.60%)



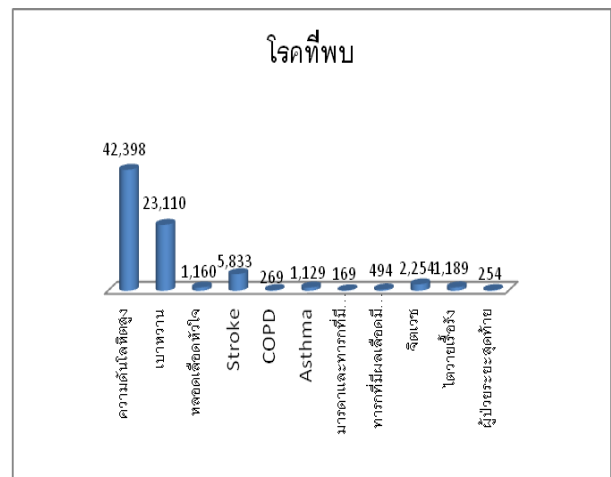
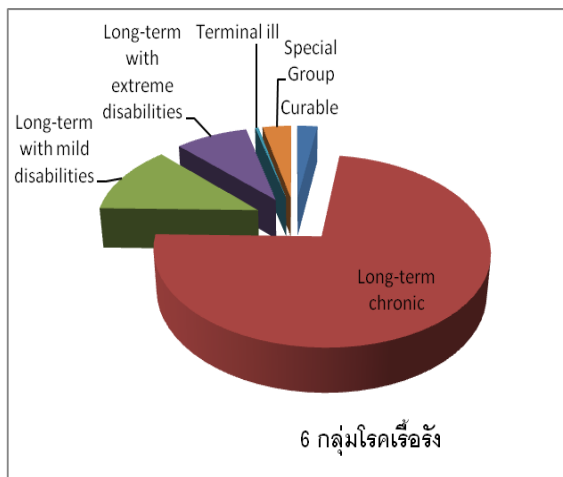
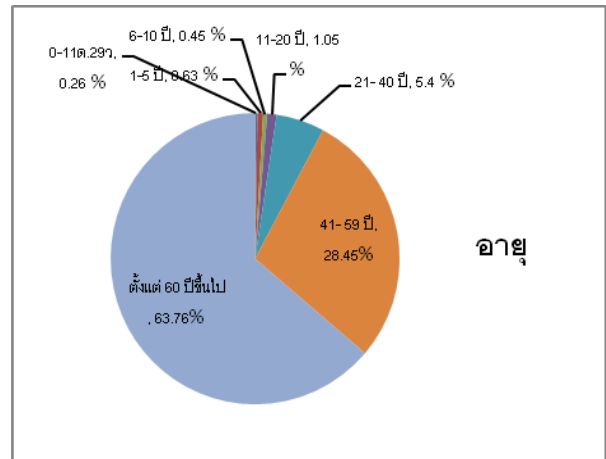
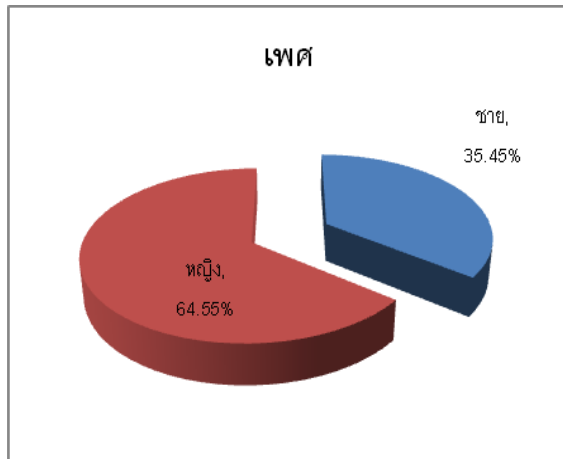
จากการประเมินภาวะสุขภาพ พบว่า บุคคลในครอบครัวสุขภาพดี จำนวน 145,862 คน (59.96%) มีภาวะสุขภาพที่เสี่ยงต่อการเกิดโรค จำนวน 46,153 คน ( 18.97%) โดยมีพฤติกรรมเสี่ยงต่อการเกิดโรค 5 อันดับแรก คือ 1) การไม่ออกกำลังกาย จำนวน 14,298 คน (30.97%) 2) ไม่ตรวจสุขภาพ จำนวน 6,249 คน ( 13.54%) 3) สูบบุหรี่และ 5) ดื่มแอลกอฮอล์ จำนวน 5,870 คน (12.71%) และ จำนวน 5,496 คน (11.90%) ตามลำดับ ในขณะที่พบว่า มีบุคคลที่ป่วยด้วยโรคไม่ติดต่อ (สามารถควบคุมโรคได้) จำนวน 51,274 คน (21.08%) โดยโรคที่พบมากที่สุด 5 อันดับ คือ 1) โรคความดันโลหิตสูงจำนวน 19,305 คน (37.65%) 2) โรคเบาหวาน จำนวน 10,034 คน(19.57%) 3) โรคผื่นภูมิแพ้สัมผัส จำนวน 3,328 คน ( 6.49%) 4) โรคไขมันในเลือดสูง จำนวน 3,174 คน ( 6.19%) และ 5) โรคหัวใจขาดเลือดเรื้อรัง จำนวน 3,005 คน (5.86%) รวมทั้งมีบุคคลที่ป่วยด้วยโรคติดต่อและเฝ้าระวังโรคในชุมชน มากที่สุด คือ โรคไข้เลือดออก จำนวน 800 คน (1.56%)



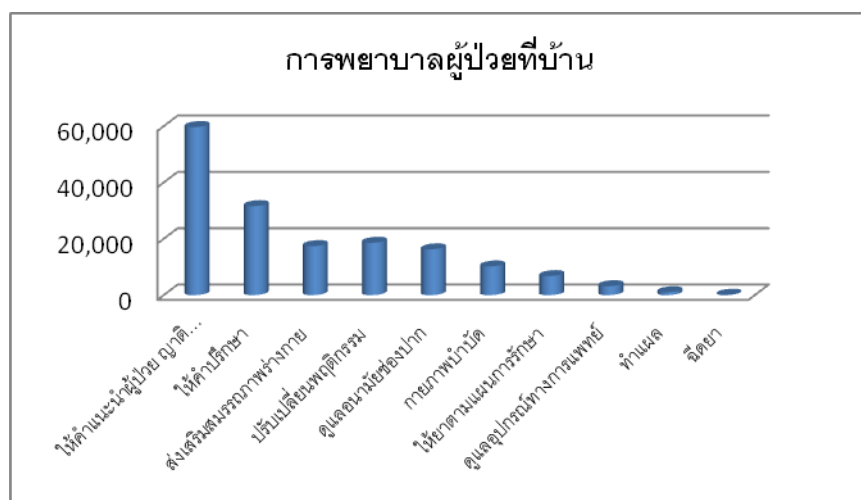
ปฏิบัติการกิจกรรมการพยาบาล มากที่สุด คือ การให้คำแนะนำความรู้ทางด้านสุขภาพ ( 59.58%) รองลงมาคือ ประเมินภาวะสุขภาพ และคัดกรองภาวะสุขภาพ ( 48.25%) และภายหลังการเยี่ยมบ้าน พบว่า บุคคลในครอบครัวสามารถปฏิบัติตัวและดูแลสุขภาพตนเองได้ดีขึ้น ในขณะเดียวกัน บุคคลที่มีภาวะเสี่ยงและป่วยโรคที่บ้าน ได้รับการส่งต่อโรงพยาบาลหรือศูนย์บริการสาธารณสุขเพื่อการรักษาพยาบาล ต่อเนื่อง และครบวงจร

## 2. การพยาบาลผู้ป่วยที่บ้าน ( Home Health Care)

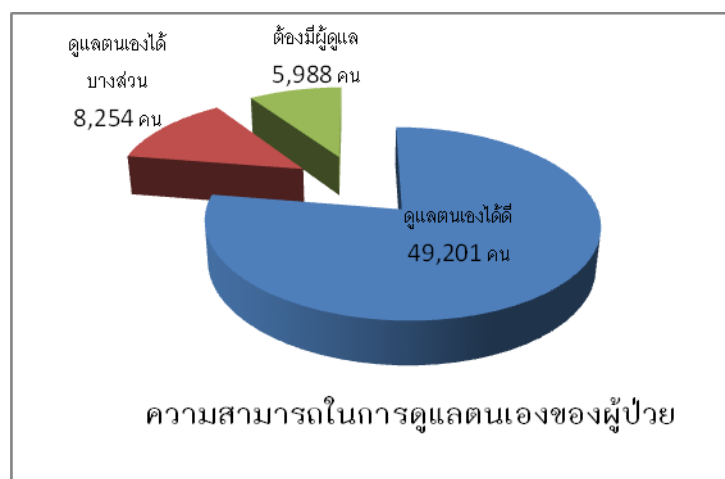
การพยาบาลผู้ป่วยที่บ้าน จำนวน 63,209 คน 52,828 ครอบครัว โดยพบว่าเป็นผู้ป่วยหญิงมากที่สุด จำนวน 40,802 คน (64.55%) ส่วนใหญ่คือผู้สูงอายุ (อายุตั้งแต่ 60 ปีขึ้นไป) จำนวน 40,303 คน (63.76%) เจ็บป่วยด้วยโรคเรื้อรัง ( Long-term Care) มากที่สุด จำนวน 46,335 คน ( 73.30%) ในจำนวนผู้ป่วยทั้งหมด ส่วนใหญ่ป่วยด้วยโรคความดันโลหิตสูง และเบาหวานที่ไม่สามารถควบคุมโรคได้และมีภาวะแทรกซ้อน จำนวน 42,398 คน(67.07%) และ23,110 คน( 36.56 %) ตามลำดับ ในขณะที่โรคติดต่อที่ให้การพยาบาลต่อเนื่องที่บ้าน มากที่สุด คือ ผู้ป่วยวัณโรค จำนวน 111 คน ( 0.18 %) รองลงมาคือ ไข้เลือดออก(เด็งกี) ไข้เลือดออกช็อค จำนวน 90 คน ( 0.14%) และ อูจจาระร่วง จำนวน 36 คน ( 0.06%) ตามลำดับ



การปฏิบัติการพยาบาลผู้ป่วยที่บ้าน พบว่า มากที่สุด 5 อันดับแรก คือ 1) การให้คำแนะนำความรู้ด้านสุขภาพกับผู้ป่วย ญาติและผู้ดูแล จำนวน 59,706 คน (94.46%) 2) ให้คำปรึกษา จำนวน 31,640 คน (50.06%) 3) ส่งเสริมสมรรถภาพของร่างกาย จำนวน 17,410 คน (27.54%) 4) ปรับเปลี่ยนพฤติกรรม จำนวน 18,602 คน (29.43%) 5) ดูแลรักษาอนามัยช่องปาก จำนวน 16,281 คน (25.76%) 6) กายภาพบำบัด จำนวน 10,202 คน (16.14%) 7) ให้อาตามแผนการรักษาเบื้องต้น จำนวน 6772 คน (10.71%) 8) ดูแลอุปกรณ์ทางการแพทย์ จำนวน 3190 คน (5.05%) 8) 9) ทำแผล 1043 คน (1.65%) และ 10) ฉีดยา จำนวน 153 คน (0.24%)



การติดตามผลการพยาบาลผู้ป่วยที่บ้าน พบว่า ส่วนใหญ่อาการคงเดิม จำนวน 56,884 คน (89.99%) ทูเลาจากโรค จำนวน 5,561 คน (8.80%) มีภาวะแทรกซ้อน จำนวน 373 คน (0.59%) ผู้ป่วยระยะสุดท้ายและเสียชีวิต จำนวน 254 คน (0.40 %) ผู้ป่วยสามารถในการดูแลตนเองได้ดี จำนวน 49,201 คน ( 77.84%) รองลงมาคือ ผู้ป่วยสามารถดูแลตนเองได้บางส่วน และไม่สามารถช่วยเหลือตนเองได้ ต้องมีผู้ดูแล จำนวน 8,254 คน ( 13.06%) และ 5,988 คน ( 9.47%) ตามลำดับ



ระบบส่งต่อผู้ป่วยเพื่อการรักษาต่อเนื่องที่บ้าน จำนวนทั้งหมด 2,847 คน พบว่า ผู้ป่วยที่ได้รับการส่งต่อจากโรงพยาบาล จำนวน 2,161 คน ( 75.91%) และได้รับการส่งต่อจากหน่วยงานภายในศูนย์บริการสาธารณสุข 686 คน ( 24.09%) ในขณะเดียวกัน ผู้ป่วยที่บ้านได้รับการส่งต่อเพื่อการรักษาต่อเนื่องในสถานพยาบาลทั้งหมด 235 คน พบว่า ส่งต่อเพื่อการรักษาต่อเนื่องที่ศูนย์บริการสาธารณสุข จำนวน 209 คน (88.94%) และส่งต่อเพื่อการรักษาต่อเนื่องที่โรงพยาบาล จำนวน 26 คน (11.06%)

