

การดูแลรักษาก่อนมาโรงพยาบาล

วัตถุประสงค์ของการปฐมพยาบาลก่อนมาโรงพยาบาล เพื่อลดหรือชะลอการแทรกซึมของพิษงูและช่วยป้องกันภาวะแทรกซ้อนที่อาจเกิดขึ้น โดย

1. พยายามให้บริเวณที่ถูกงูกัดเคลื่อนไหวน้อยที่สุด โดยเฉพาะอวัยวะส่วนที่ถูกงูกัด จะชะลอการซึมของพิษงูเข้าสู่ร่างกายได้
2. ล้างแผลด้วยน้ำสะอาด ห้ามกรีด ตัด ดูด จี้ไฟ หรือพอกยาบริเวณแผลที่ถูกงูกัด เนื่องจากอาจทำให้มีการติดเชื้อได้ และการดูดแผลงูกัด อาจเกิดอันตรายร้ายแรงต่อผู้ดูด
3. **ไม่ควร**ขันชะเนาะ อาจทำให้เนื้อเยื่อบริเวณนั้น ๆ ขาดเลือดไปเลี้ยง เกิดเป็นเนื้อตาย
4. นำผู้ป่วยส่งโรงพยาบาลโดยเร็วที่สุด และนำงูที่กัดมาด้วยถ้าเป็นไปได้ แต่**ไม่จำเป็น**ต้องเสียเวลาตามหา
5. ระหว่างนำส่งโรงพยาบาล ถ้าผู้ป่วยหยุดหายใจหรือหัวใจหยุดเต้น ควรช่วยเหลือโดยการนวดหัวใจและการผายปอด

การป้องกันอันตรายจากงูพิษ

1. ในเวลาพลบค่ำไม่ควรไปในที่รกๆ หากจำเป็นต้องแต่งตัวให้รัดกุม และมีไม้หวัดนำทางก่อน
2. ถ้าบังเอิญพบงูหนีไม่ทัน ให้อยู่นิ่งๆไว้ ให้งูเลื้อยผ่าน แล้วค่อยถอยห่างออกมา
3. ควรดูแลบริเวณบ้านให้สะอาด ไม่รกรุงรัง เพราะอาจเป็นแหล่งหลบซ่อนของงูได้
4. เพิ่มความระมัดระวังในการทำงานในที่รก ๆ หรือกองไม้
5. ในห้องไร้อากาศ ไม่ควรใช้มือล้วงจับหนูในรู เพราะอาจมีงูที่คอยดักจับกินหนูได้



กองการพยาบาลสาธารณสุข
สำนักอนามัย กรุงเทพมหานคร

เลขที่ 2 อาคารสำนักงานเขตห้วยขวาง ชั้น 6
ถนนประชาอุทิศ เขตห้วยขวาง กรุงเทพมหานคร 10320
โทรศัพท์ 0-2276-5636 โทรสาร 0-2276-3911



การปฐมพยาบาลผู้ถูกงูพิษกัด



โดย

สำนักอนามัย กรุงเทพมหานคร



สำนักอนามัย
กรุงเทพมหานคร

ประเภทของงูพิษ

1. งูที่มีพิษต่อระบบประสาท ได้แก่ งูเห่า
งูจงอาง งูสามเหลี่ยม



2. งูที่มีพิษต่อระบบเลือด ได้แก่ งูแมวเซา
งูกะปะ งูเขียวหางไหม้



3. งูที่มีพิษต่อระบบกล้ามเนื้อ ได้แก่ งูทะเล



อาการ

งูที่มีพิษต่อระบบประสาท

อาการ จะแสดงอาการภายใน 15-30 นาที บางรายอาจจะเร็วหรือช้าได้ บริเวณที่ถูกกัดจะปวดและบวมเล็กน้อย ชาตรงที่ถูกกัดลามไปทั่วร่างกายอย่างรวดเร็ว มีอาการอ่อนเพลีย ง่วงนอน ลิ้มตาไม่ขึ้น พูดจาอ้อแอ้ กลืนลำบากและหายใจไม่สะดวกในที่สุดจะเป็นอัมพาตทั่วร่างกายและตายในที่สุดเพราะระบบหายใจหยุดทำงาน

งูที่มีพิษต่อระบบเลือด

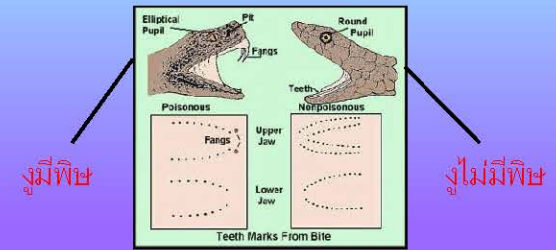
อาการ บริเวณที่ถูกกัดจะปวดและบวมมาก (ราว 75% ของบาดแผลจะบวมขึ้นภายใน 12 ชั่วโมง หลังจากถูกกัด) ผิวหนังจะเปลี่ยนสี มีตุ่มพอง มีน้ำเหลืองหรือเลือดไหลซึมตรงบริเวณที่ถูกกัด อาจมีเลือดออกตามผิวหนัง มีจ้ำเลือด ไ้เป็นเลือด เลือดออกจากเหงือกเลือดกำเดาไหล หรืออุจจาระปัสสาวะเป็นเลือด คนไข้จะพลีกลง แต่ไม่มีอาการอัมพาตและจะตายเพราะหัวใจวาย

งูที่มีพิษต่อระบบกล้ามเนื้อ

อาการ มักแสดงอาการค่อนข้างช้า ตั้งแต่ 30 นาที ถึง 1 ชั่วโมง เมื่อถูกกัดใหม่ๆ จะไม่มีอาการปวด (ถ้าถูกกัดแล้วปวดทันที ให้สงสัยว่าถูกปลาที่เป็นพิษหรือถูกเงี่ยงปลา) หลังจากเวลาผ่านไปจะมีอาการปวดตามกล้ามเนื้อและเคลื่อนไหวแขนขาไม่ได้ ทำให้กล้ามเนื้อเป็นอัมพาตบางส่วน ชากรโรเกร็งเกร็งและตายได้จากภาวะ การหายใจล้มเหลว และไตหยุดทำงาน ฉะนั้นถ้าหลังจากถูกงูทะเลกัดแล้ว 1 ชั่วโมง ยังเคลื่อนไหวแขนขาได้ โดยไม่มีอาการเจ็บปวดแสดงว่าพิษงูเข้าสู่ร่างกายเพียงเล็กน้อยเท่านั้น

การวินิจฉัยเมื่อถูกงูกัด

1. สังเกตรอยเขี้ยว



ภาพแสดงรอยแผลที่เกิดจากการกัดของงูพิษ (ซ้าย) และงูไม่มีพิษ (ขวา) จะเห็นว่า รอยแผลจากงูพิษ จะมีตำแหน่ง ที่เป็นสองรูใหญ่ ซึ่งตรงกับตำแหน่ง เขี้ยวที่ปล่อยพิษของงู แต่ถ้าโดนกัดแบบไม่เต็มเขี้ยว อาจจะไม่เห็นรอยเขี้ยวแบบชัด ๆ แต่ก็ได้รับพิษได้เหมือนกัน

2. ดูชนิดของงูที่กัด ถ้านำส่งโรงพยาบาล ควรนำงูที่กัดมาด้วยจะง่ายต่อการวินิจฉัย ดังนั้นถ้าเป็นไปได้เมื่อถูกงูกัดพยายามตึงตัวที่กัดไว้ด้วย

3. ถ้าตึงหรือจับงูไม่ได้ ให้พิจารณาพื้นที่ที่ถูกกัด เช่น เป็นที่ลุ่มท้องนา อาจเป็นงูเห่า ที่กริมชายน้ำ อาจเป็นงูสามเหลี่ยม ที่ดอนแห้งเป็นหลุมรอกอาจเป็นงูแมวเซา ในสวนตามต้นไม้อาจเป็นงูเขียวหางไหม้ ในเรืออาจเป็นงูทะเล

4. อาการและอาการแสดง ของพิษงูตามระบบ 3 ระบบ